

6. ผลการติดตามตรวจสอบคุณภาพสิ่งแวดล้อม

6.1 การตรวจวัดปริมาณฝุ่นละอองในอากาศ และสภาพภูมิอากาศ

การตรวจวัดปริมาณฝุ่นละอองในบรรยากาศ (TSP) โดยใช้วิธี Gravimetric-ตรวจวัดตามวิธีมาตรฐานการวิเคราะห์คุณภาพอากาศ โดยบริษัท วัฒนคอนซ์ จำกัด เมื่อวันที่ 29-30 เมษายน 2566 บริเวณสถานีตรวจวัด บ้านเลขที่ 12/3 หมู่ 10 บ้านหนองจอกใหญ่ ตำบลโคกแย้ (47 P 708641.52E - 1589227.78N), บ้านเลขที่ 5 หมู่ 11 บ้านหนองจอกใหญ่ ตำบลโคกแย้ (47 P 709229.74E - 1588790.26N), บ้านเลขที่ 28 หมู่ 12 บ้านหนองพันอ้อม ตำบลโคกแย้ (47 P 708476.35E - 1588238.33N) , บ้านเลขที่ 38 หมู่ 5 บ้านหนองมน ต.บ้านลำ (47 P 709734.71E - 1588676.14N) วิธีการทดสอบ ดังตารางที่ 3 และสรุปผลการตรวจวัดคุณภาพอากาศดังตารางที่ 4

ตารางที่ 3 วิธีการทดสอบ

ดัชนีคุณภาพอากาศ	หน่วย	วิธีทดสอบ
1. TSP	mg/m ³	In-house method : Us EPA.;Manual Reference Method 40 CFR Appendix J,2008,Part 0500/Gravimetric method

ตารางที่ 4 ผลการตรวจวัดปริมาณฝุ่นละอองในบรรยากาศ

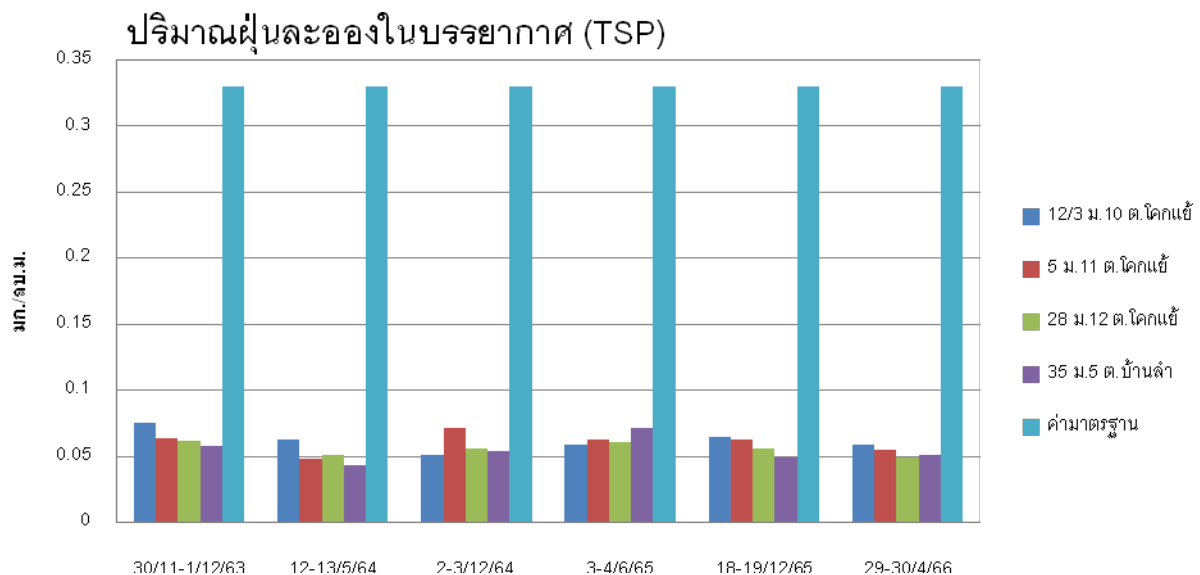
ตำแหน่งตรวจวัด	ค่าความเข้มข้นเฉลี่ย 24 ชั่วโมง(มก./ลบ.ม.)
	29-30 เมษายน 2566
1. 12/3 ม.10 บ้านหนองจอกใหญ่ ต.โคกแย้	0.059
2. 5 ม.11 บ้านหนองจอกใหญ่ ต.โคกแย้	0.055
3. 28 ม.12 บ้านหนองพันอ้อม ต.โคกแย้	0.049
4. 38 ม.5 บ้านหนองมน ต.บ้านลำ	0.051
ค่ามาตรฐาน ¹	0.33

หมายเหตุ ¹ประกาศคณะกรรมการสิ่งแวดล้อมแห่งชาติ ฉบับที่ 10 (พ.ศ.2535) ออกตามความในพระราชบัญญัติส่งเสริม และรักษาคุณภาพสิ่งแวดล้อมแห่งชาติ พ.ศ. 2535 เรื่อง กำหนดมาตรฐานคุณภาพอากาศในบรรยากาศโดยทั่วไปในราชกิจจานุเบกษา เล่ม 112 ตอนที่ 52ง. วันที่ 25 พฤษภาคม พ.ศ. 2538

ตารางที่ 5 เปรียบเทียบผลการตรวจวัดปริมาณฝุ่นละอองในบรรยากาศ

ตำแหน่งตรวจวัด	ค่าความเข้มข้นเฉลี่ย 24 ชั่วโมง(มก./ลบ.ม.)					
	30 พ.ย.-1 ธ.ค.63	12-13 พ.ค.64	2-3 ธ.ค.64	3-4 มี.ย.65	18-19 ธ.ค.65	29-30 เม.ย.66
1. 12/3 ม.10 บ้านหนองจอกใหญ่ ต.โคกแย้	0.076	0.063	0.051	0.059	0.065	0.059
2. 5 ม.11 บ้านหนองจอกใหญ่ ต.โคกแย้	0.064	0.048	0.072	0.063	0.063	0.055
3. 28 ม.12 บ้านหนองพันอ้อม ต.โคกแย้	0.062	0.051	0.056	0.061	0.056	0.049
4. 38 ม.5 บ้านหนองมน ต.บ้านลำ	0.058	0.044	0.054	0.072	0.049	0.051
ค่ามาตรฐาน ¹	0.33					

หมายเหตุ ¹ประกาศคณะกรรมการสิ่งแวดล้อมแห่งชาติ ฉบับที่ 10 (พ.ศ.2535) ออกตามความในพระราชบัญญัติส่งเสริม และรักษาคุณภาพสิ่งแวดล้อมแห่งชาติ พ.ศ. 2535 เรื่อง กำหนดมาตรฐานคุณภาพอากาศในบรรยากาศโดยทั่วไปในราชกิจจานุเบกษา เล่ม 112 ตอนที่ 52ง. วันที่ 25 พฤษภาคม พ.ศ. 2538



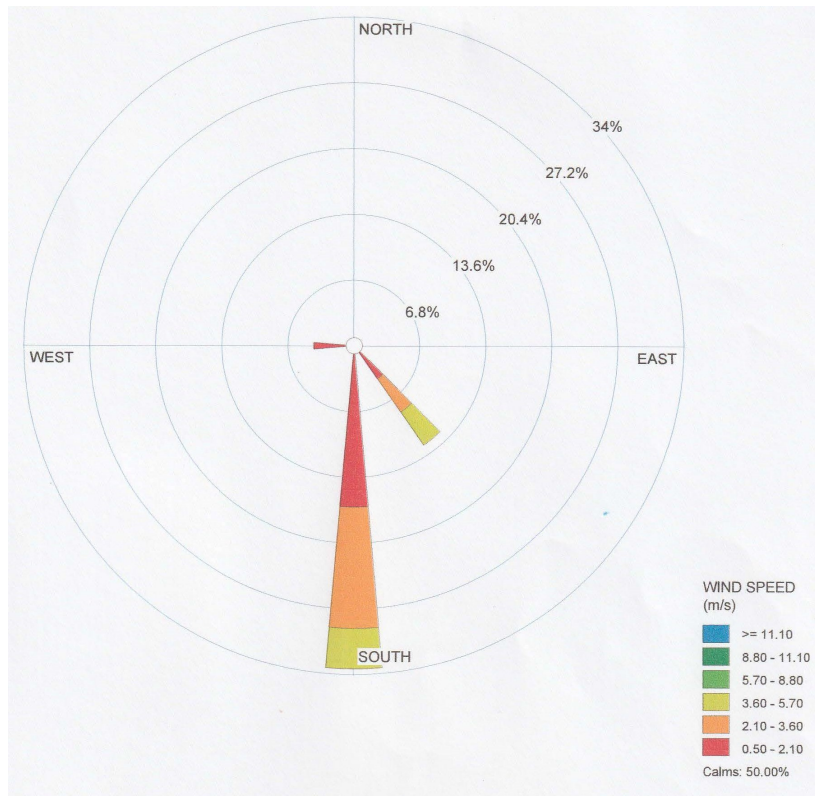
ภาพที่ 7 เปรียบเทียบปริมาณฝุ่นละอองในบรรยากาศจากการตรวจวัด ปี 2563-2566

การตรวจวัดสภาพภูมิอากาศขณะทำการตรวจวัดคุณภาพสิ่งแวดล้อม

ทำการตรวจวัดสภาพภูมิอากาศ ความเร็วลม และทิศทางลม ขณะทำการตรวจวัดคุณภาพสิ่งแวดล้อม ในวันที่ 29-30 เมษายน 2566 ที่สถานี บ้านเลขที่ 38 หมู่ 5 ตำบลบ้านลำ (47 P 709734.71E - 1588676.14N) วิธีการตรวจวัดแบบ สถานีตรวจภูมิอากาศ(weather station) ใช้เครื่อง Professional Weather Station WH-1081 ได้ผลการตรวจวัดดังตารางที่ 6

ตารางที่ 6 ผลการตรวจวัดภูมิอากาศขณะทำการตรวจวัดวันที่ 29-30 เมษายน 2566

เวลา	Absolute Pressure(mmHg)	Outdoor Temperature (°C)	ความเร็วลม (m/s)	ทิศทางลม	ปริมาณน้ำฝน (mm.)
13.35-14.35 น.	757.7	26.1	0	NW	0
14.35-15.35 น.	756.8	28	0.7	W	0
15.35-16.35 น.	756	31.2	0.7	S	0
16.35-17.35 น.	755.5	32	0.3	SE	0
17.35-18.35 น.	755.8	34.1	0	NW	0
18.35-19.35 น.	756.2	31.2	0	NW	0
19.35-20.35 น.	756.7	29.3	0	W	0
20.35-21.35 น.	757.2	29.3	0.7	S	0
21.35-22.35 น.	757.7	29.4	1	S	0
22.35-23.35 น.	758.2	29.2	1	SE	0
23.35-00.35 น.	757.9	29.1	0.3	W	0
00.35-01.35 น.	758.1	28.6	0	N	0
01.35-02.35 น.	757.7	28.3	0	W	0
02.35-03.35 น.	757.3	28.3	0.3	SW	0
03.35-04.35 น.	757.3	28.1	0	W	0
04.35-05.35 น.	757.3	28.3	0	NW	0
05.35-06.35 น.	757.2	28.6	0.3	W	0
06.35-07.35 น.	758.4	27.9	1.4	S	0
07.35-08.35 น.	758.5	30.5	2.7	S	0
08.35-09.35 น.	759	32.6	3.1	SE	0
09.35-10.35 น.	758.9	33.7	3.1	S	0
10.35-11.35 น.	759	34.4	2.7	S	0
11.35-12.35 น.	758	35.4	5.1	SE	0
12.35-13.35 น.	757.3	35.1	5.4	S	0



ภาพที่ 8 ความเร็วและทิศทางลมขณะทำการตรวจวัดวันที่ 29-30 เมษายน 2566

ขณะดำเนินการตรวจวัดวันที่ 29-30 เมษายน 2566 พบว่า ลมส่วนใหญ่พัดพาจากทิศใต้ มีความเร็วลมเฉลี่ย 1.15 เมตร/วินาที เป็นลมสงบร้อยละ 50 และไม่มีฝนตก

6.2 การตรวจวัดระดับเสียง

การตรวจวัดระดับเสียง โดยใช้เครื่องตรวจวัดเสียง (Integrating Sound Level Recording) ตรวจวัดตามวิธีมาตรฐานตามมาตรฐานองค์การระหว่างประเทศ ว่าด้วยมาตรฐาน (International Organization for Standardization) ISO Recommendation R 1996 โดยกำหนดใช้ระดับการตรวจวัดที่ 29-30 เมษายน 2566 Weighting A และ Time Constant Fast ตรวจวัดตลอด 24 ชั่วโมง โดยบริษัท วิมน์คอนซ์ จำกัด

บริเวณสถานีตรวจวัด บ้านเลขที่ 12/3 หมู่ 10 บ้านหนองจอกใหญ่ ตำบลโคกแย้ (47 P 708641.52E - 1589227.78N) , บ้านเลขที่ 5 หมู่ 11 บ้านหนองจอกใหญ่ ตำบลโคกแย้ (47 P 709229.74E - 1588790.26N) , บ้านเลขที่ 28 หมู่ 12 บ้านหนองพันอ้อม ตำบลโคกแย้ (47 P 708476.35E - 1588238.33N) , บ้านเลขที่ 38 หมู่ 5 บ้านหนองมน ต.บ้านลำ (47 P 709734.71E - 1588676.14N) ได้ผลการตรวจวัดระดับเสียงดังตารางที่ 7-1 ถึง 7-4

ตารางที่ 7-1 ผลการตรวจวัดระดับเสียง บ้านเลขที่ 12/3 ม.10 ต.โคกแย้

เวลา	12/3 ม.10 ต.โคกแย้		
	29-30 เม.ย.66		
	Leq (dB(A))	L _{max} (dB(A))	L90 (dB(A))
12.00-13.00 น.	63.5	92.8	57
13.00-14.00 น.	70.7	83.3	57
14.00-15.00 น.	66.7	80.9	61
15.00-16.00 น.	66.3	78.3	59
16.00-17.00 น.	62.6	84.9	59
17.00-18.00 น.	62.6	84.5	57
18.00-19.00 น.	68.1	84.0	57
19.00-20.00 น.	60.9	78.9	57
20.00-21.00 น.	56.6	74.4	47
21.00-22.00 น.	52.4	75.2	47
22.00-23.00 น.	52.6	73.2	45
23.00-00.00 น.	51.5	72.9	43
00.00-01.00 น.	53.6	77.4	45
01.00-02.00 น.	49.5	72.0	45
02.00-03.00 น.	50.3	73.3	45
03.00-04.00 น.	49.8	72.3	43
04.00-05.00 น.	48.5	71.4	41
05.00-06.00 น.	71.5	81.0	43
06.00-07.00 น.	61.4	80.7	47
07.00-08.00 น.	63.0	85.9	51
08.00-09.00 น.	73.3	82.0	65
09.00-10.00 น.	73.9	87.2	63
10.00-11.00 น.	68.6	81.6	61
11.00-12.00 น.	75.0	87.6	63
LEQ.24 hr.	67.9		
Lmax	92.8		
ค่ามาตรฐาน*	1. ระดับเสียงเฉลี่ย 24 ชม. <70 dBA 2. ระดับเสียงสูงสุด <115 dBA		

หมายเหตุ : * ค่ามาตรฐานประกาศคณะกรรมการสิ่งแวดล้อมแห่งชาติ ฉบับที่ 15 (พ.ศ.2540) เรื่องกำหนดมาตรฐานระดับเสียงทั่วไป กำหนดว่า ค่าระดับเสียงเฉลี่ย 24 ชั่วโมงไม่เกิน 70 dB(A) และค่าระดับเสียงสูงสุดไม่เกิน 115 dB(A)

ตารางที่ 7-2 ผลการตรวจวัดระดับเสียง (บ้านเลขที่ 5 ม.11 ต.โคกแย้)

เวลา	5 ม.11 ต.โคกแย้		
	29-30 เม.ย.66		
	Leq (dB(A))	L _{max} (dB(A))	L90 (dB(A))
12.00-13.00 น.	63.1	92.5	61
13.00-14.00 น.	72.9	100.2	61
14.00-15.00 น.	67.6	87.2	61
15.00-16.00 น.	65.9	85.7	61
16.00-17.00 น.	63.4	77.1	61
17.00-18.00 น.	62.3	84.7	61
18.00-19.00 น.	69.8	78.8	61
19.00-20.00 น.	60.4	63.9	53
20.00-21.00 น.	50.3	70.6	47
21.00-22.00 น.	51.6	69.1	49
22.00-23.00 น.	55.1	70.9	51
23.00-00.00 น.	53.5	63.4	51
00.00-01.00 น.	54.0	63.3	51
01.00-02.00 น.	55.6	63.7	53
02.00-03.00 น.	55.5	69.3	53
03.00-04.00 น.	58.2	69.0	49
04.00-05.00 น.	52.5	69.8	41
05.00-06.00 น.	71.4	78.8	43
06.00-07.00 น.	68.3	87.5	43
07.00-08.00 น.	75.1	82.7	73
08.00-09.00 น.	71.9	85.1	65
09.00-10.00 น.	68.4	83.0	61
10.00-11.00 น.	68.2	75.7	61
11.00-12.00 น.	65.3	77.1	61
LEQ.24 hr.	67.8		
Lmax	100.2		
ค่ามาตรฐาน*	1. ระดับเสียงเฉลี่ย 24 ชม. <70 dBA 2. ระดับเสียงสูงสุด <115 dBA		

หมายเหตุ : * ค่ามาตรฐานประกาศคณะกรรมการสิ่งแวดล้อมแห่งชาติ ฉบับที่ 15 (พ.ศ.2540) เรื่องกำหนดมาตรฐานระดับเสียงทั่วไป กำหนดว่า ค่าระดับเสียงเฉลี่ย 24 ชั่วโมงไม่เกิน 70 dB(A) และค่าระดับเสียงสูงสุดไม่เกิน 115 dB(A)

ตารางที่ 7-3 ผลการตรวจวัดระดับเสียง (บ้านเลขที่ 28 ม.12 ต.โคกแย้)

เวลา	28 ม.12 ต.โคกแย้		
	29-30 เม.ย.66		
	Leq (dB(A))	L _{max} (dB(A))	L90 (dB(A))
13.00-14.00 น.	63.3	92.7	59
14.00-15.00 น.	71.8	91.8	59
15.00-16.00 น.	67.2	84.1	61
16.00-17.00 น.	66.1	82.0	60
17.00-18.00 น.	63.0	81.0	60
18.00-19.00 น.	62.5	84.6	59
19.00-20.00 น.	69.0	81.4	59
20.00-21.00 น.	60.7	71.4	55
21.00-22.00 น.	53.5	72.5	47
22.00-23.00 น.	52.0	72.2	48
23.00-00.00 น.	53.9	72.1	48
00.00-01.00 น.	52.5	68.2	47
01.00-02.00 น.	53.8	70.4	48
02.00-03.00 น.	52.6	67.9	49
03.00-04.00 น.	52.9	71.3	49
04.00-05.00 น.	54.0	70.7	46
05.00-06.00 น.	50.5	70.6	41
06.00-07.00 น.	71.5	79.9	43
07.00-08.00 น.	64.9	84.1	45
08.00-09.00 น.	69.1	84.3	62
09.00-10.00 น.	72.6	83.6	65
10.00-11.00 น.	71.2	85.1	62
11.00-12.00 น.	68.4	78.7	61
12.00-13.00 น.	70.2	82.4	62
LEQ.24 hr.	67.1		
Lmax	92.7		
ค่ามาตรฐาน*	1. ระดับเสียงเฉลี่ย 24 ชม. <70 dBA 2. ระดับเสียงสูงสุด <115 dBA		

หมายเหตุ : * ค่ามาตรฐานประกาศคณะกรรมการสิ่งแวดล้อมแห่งชาติ ฉบับที่ 15 (พ.ศ.2540) เรื่องกำหนดมาตรฐานระดับเสียงทั่วไป กำหนดว่า ค่าระดับเสียงเฉลี่ย 24 ชั่วโมงไม่เกิน 70 dB(A) และค่าระดับเสียงสูงสุดไม่เกิน 115 dB(A)

ตารางที่ 7-4 ผลการตรวจวัดระดับเสียง (บ้านเลขที่ 38 ม.5 ต.บ้านลำ อ.วิหารแดง)

เวลา	38 ม.5 ต.บ้านลำ อ.วิหารแดง		
	29-30 เม.ย.66		
	Leq (dB(A))	L _{max} (dB(A))	L90 (dB(A))
13.00-14.00 น.	64.2	91.4	57
14.00-15.00 น.	59.0	79.0	57
15.00-16.00 น.	60.6	76.6	57
16.00-17.00 น.	61.2	89.1	57
17.00-18.00 น.	59.6	84.2	57
18.00-19.00 น.	62.4	90.8	57
19.00-20.00 น.	57.9	67.7	57
20.00-21.00 น.	44.4	69.5	41
21.00-22.00 น.	44.0	67.7	41
22.00-23.00 น.	42.8	65.0	39
23.00-00.00 น.	41.8	65.6	39
00.00-01.00 น.	51.4	82.3	39
01.00-02.00 น.	40.8	64.6	37
02.00-03.00 น.	54.1	88.3	37
03.00-04.00 น.	41.1	67.4	37
04.00-05.00 น.	46.0	76.8	39
05.00-06.00 น.	62.8	76.8	41
06.00-07.00 น.	53.6	70.9	43
07.00-08.00 น.	69.1	75.0	57
08.00-09.00 น.	66.4	84.5	59
09.00-10.00 น.	61.5	77.1	57
10.00-11.00 น.	61.9	70.0	57
11.00-12.00 น.	59.0	75.4	57
12.00-13.00 น.	63.0	80.8	57
LEQ.24 hr.	62.2		
Lmax	91.4		
ค่ามาตรฐาน*	1. ระดับเสียงเฉลี่ย 24 ชม. <70 dBA 2. ระดับเสียงสูงสุด <115 dBA		

หมายเหตุ : * ค่ามาตรฐานประกาศคณะกรรมการสิ่งแวดล้อมแห่งชาติ ฉบับที่ 15 (พ.ศ.2540) เรื่องกำหนดมาตรฐานระดับเสียงทั่วไป กำหนดว่า ค่าระดับเสียงเฉลี่ย 24 ชั่วโมงไม่เกิน 70 dB(A) และค่าระดับเสียงสูงสุดไม่เกิน 115 dB(A)

ตารางที่ 7-5 สรุปค่าการตรวจวัดระดับเสียงเฉลี่ย 24 ชั่วโมง (Leq 24 hr.)

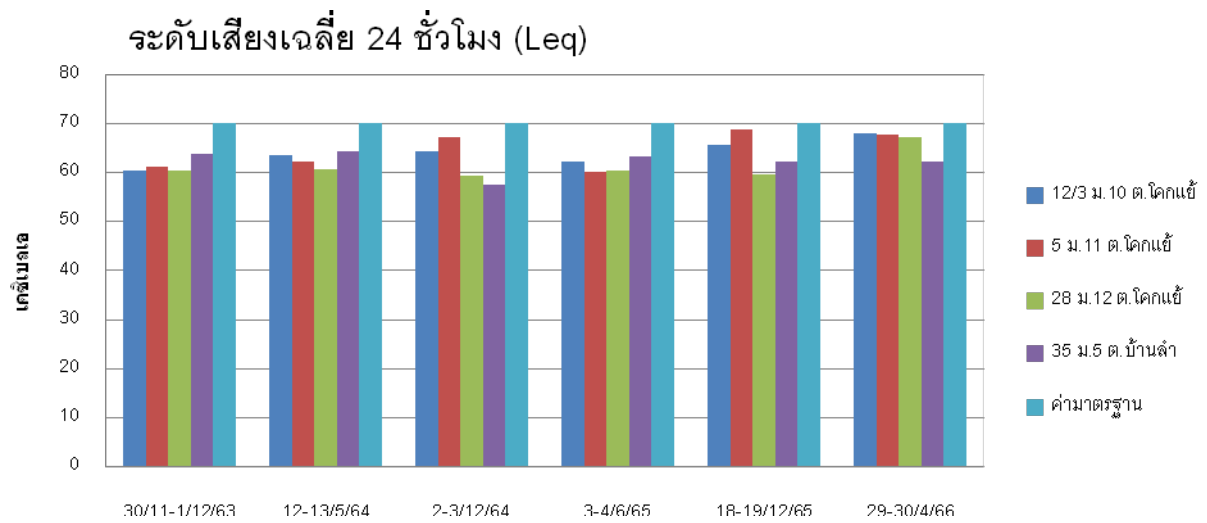
สถานีตรวจวัด	ระดับเสียงทั่วไปเฉลี่ย 24 ชั่วโมง (เดซิเบลเอ)					
	30 พ.ย.-1 ธ.ค.63	12-13 พ.ค.64	2-3 ธ.ค.64	3-4 มิ.ย.65	18-19 ธ.ค.65	29-30 เม.ย.66
1. บ้านเลขที่ 12/3 ม.10 บ้านหนองจอกใหญ่ ต.โคกแย้	60.3	63.5	64.2	62.1	65.6	67.9
2. บ้านเลขที่ 5 ม.11 บ้านหนองจอกใหญ่ ต.โคกแย้	61.1	62.2	67.3	60.1	68.7	67.8
3. บ้านเลขที่ 28 ม.12 บ้านหนองพันอ้อม ต.โคกแย้	60.3	60.6	59.3	60.4	59.6	67.1
4. บ้านเลขที่ 38 ม.5 บ้านหนองมน ต.บ้านลำ	63.7	64.2	57.4	63.2	62.2	62.2
ค่ามาตรฐาน ¹	70					

หมายเหตุ :^{*} ค่ามาตรฐานประกาศคณะกรรมการสิ่งแวดล้อมแห่งชาติ ฉบับที่ 15 (พ.ศ.2540) เรื่องกำหนดมาตรฐานระดับเสียงทั่วไป กำหนดว่า ค่าระดับเสียงเฉลี่ย 24 ชั่วโมงไม่เกิน 70 dB(A) และค่าระดับเสียงสูงสุดไม่เกิน 115 dB(A)

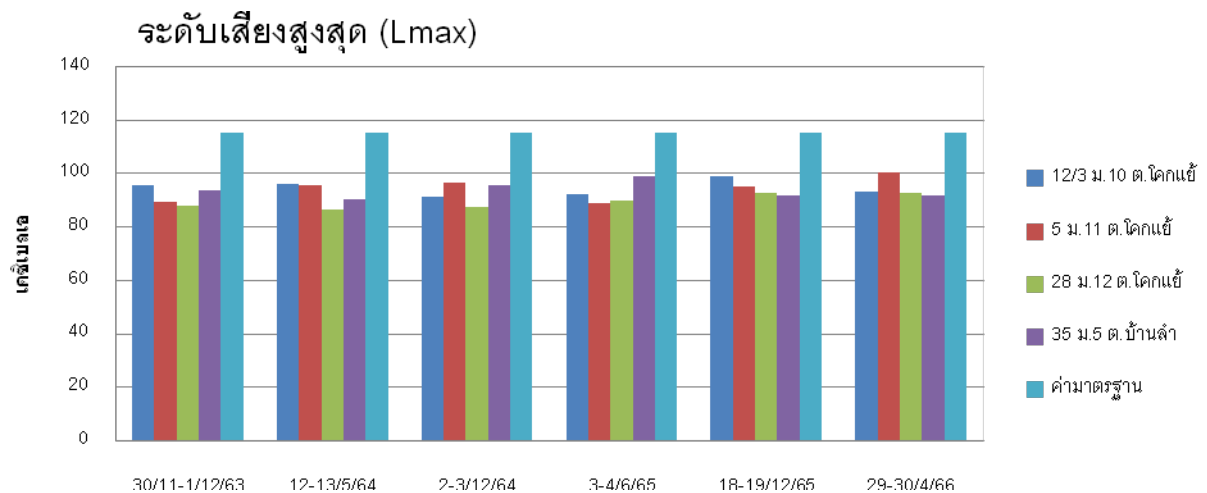
ตารางที่ 7-6 สรุปค่าการตรวจวัดระดับเสียงสูงสุด (Lmax)

สถานีตรวจวัด	ระดับเสียงสูงสุด (เดซิเบลเอ)					
	30 พ.ย.-1 ธ.ค.63	12-13 พ.ค.64	2-3 ธ.ค.64	3-4 มิ.ย.65	18-19 ธ.ค.65	29-30 เม.ย.66
1. บ้านเลขที่ 12/3 ม.10 บ้าน หนองจอกใหญ่ ต.โคกแย้	95.5	96.1	91.1	92.0	98.8	92.8
2. บ้านเลขที่ 5 ม.11 บ้าน หนองจอกใหญ่ ต.โคกแย้	89.4	95.5	96.3	88.9	94.9	100.2
3. บ้านเลขที่ 28 ม.12 บ้านหนองพันอ้อม ต.โคกแย้	87.6	86.5	87.2	89.8	92.5	92.7
4. บ้านเลขที่ 38 ม.5 บ้านหนองมน ต.บ้านลำ	93.4	90.0	95.4	98.7	91.8	91.4
ค่ามาตรฐาน ¹	115					

หมายเหตุ :^{*} ค่ามาตรฐานประกาศคณะกรรมการสิ่งแวดล้อมแห่งชาติ ฉบับที่ 15 (พ.ศ.2540) เรื่องกำหนดมาตรฐานระดับเสียงทั่วไป กำหนดว่า ค่าระดับเสียงเฉลี่ย 24 ชั่วโมงไม่เกิน 70 dB(A) และค่าระดับเสียงสูงสุดไม่เกิน 115 dB(A)



ภาพที่ 9 เปรียบเทียบค่าระดับเสียงเฉลี่ย 24 ชั่วโมง จากการตรวจวัดปี 2563-2566



ภาพที่ 10 เปรียบเทียบค่าระดับเสียงสูงสุด จากการตรวจวัดปี 2563-2566

6.3 การตรวจวิเคราะห์คุณภาพน้ำ

วิเคราะห์คุณภาพน้ำโดยห้องปฏิบัติการบริษัท เอ็นไวรอนเม้นท์ แอนด์ แลบลอราทอรี จำกัด ดำเนินการตรวจวิเคราะห์คุณภาพน้ำตามวิธีมาตรฐาน ดังตารางที่ 8 ได้ทำการเก็บตัวอย่างน้ำในวันที่ 30 เมษายน 2566 ที่จุดเก็บตัวอย่างคลองหนองจอกใหญ่ (ก่อนผ่านพื้นที่โครงการ) , คลองหนองจอกใหญ่ (หลังผ่านพื้นที่โครงการ) , บ่อเก็บขังน้ำ ข2 , บ่อเก็บขังน้ำ ข6 ได้ผลตรวจวัดคุณภาพน้ำ ดังตารางที่ 9 ถึง ตารางที่ 11

ตารางที่ 8 วิธีการตรวจวัดคุณภาพน้ำ

ดัชนีคุณภาพน้ำ	หน่วย	วิธีการวิเคราะห์
pH	-	APHA:4500-H(B)
Turbidity	NTU	APHA:2130B
Total Hardness as CaCO ₃	Mg/l	APHA:2340C
Total Dissolved Solids	Mg/l	APHA:2540C
Total Suspended Solids	Mg/l	APHA:2540D

ตารางที่ 9 ผลตรวจวัดคุณภาพน้ำ

ดัชนีคุณภาพน้ำ	คลองหนองจอกใหญ่ก่อนผ่านพื้นที่โครงการ	คลองหนองจอกใหญ่หลังผ่านพื้นที่โครงการ	บ่อเก็บขัง ข.2	บ่อเก็บขัง ข.6
pH	7.0	7.6	6.5	6.0
Total Hardness (mg/l as CaCO ₃)	205	85	30	45
Turbidity (NTU)	91.4	309	11.5	49.6
Total Dissolved Solids (mg/l)	805	825	425	445
Total Suspended Solids(mg/l)	88.7	99.3	12.6	28.6
ค่ามาตรฐานน้ำผิวดิน*	pH 5-9			

หมายเหตุ : ประกาศคณะกรรมการสิ่งแวดล้อมแห่งชาติ ฉบับที่ 8 (พ.ศ. 2537) ออกตามความในพระราชบัญญัติส่งเสริมและรักษาคุณภาพสิ่งแวดล้อมแห่งชาติ พ.ศ. 2535 เรื่อง กำหนดมาตรฐานคุณภาพน้ำในแหล่งน้ำผิวดิน

ตารางที่ 10 เปรียบเทียบผลการตรวจวัดคุณภาพน้ำ คลองหนองจอกใหญ่

ดัชนีคุณภาพน้ำ	คลองหนองจอกใหญ่ก่อนผ่านพื้นที่โครงการ					
	31 ต.ค.63	12 พ.ค.64	26 ต.ค.64	26 เม.ย.65	11 ต.ค.65	30 เม.ย.66
pH	7.1	7.3	7.3	7.6	6.9	7.0
Total Hardness (mg/l as CaCO ₃)	94	100	46	100	46	205
Turbidity (NTU)	43.3	49.3	71.4	162	112	91.4
Total Dissolved Solids (mg/l)	520	590	255	620	170	805
Total Suspended Solids(mg/l)	19.3	36.7	32.5	99.0	77.0	88.7
ดัชนีคุณภาพน้ำ	คลองหนองจอกใหญ่หลังผ่านพื้นที่โครงการ					
	31 ต.ค.63	12 พ.ค.64	26 ต.ค.64	26 เม.ย.65	11 ต.ค.65	30 เม.ย.66
pH	7.1	7.2	7.3	7.5	6.9	7.6
Total Hardness (mg/l as CaCO ₃)	114	76	46	90	42	85
Turbidity (NTU)	79.4	45.6	93.4	305	114	309
Total Dissolved Solids (mg/l)	420	620	220	810	235	825
Total Suspended Solids(mg/l)	85.0	34.3	33.5	148	57.5	99.3
ค่ามาตรฐานน้ำผิวดิน*	pH 5-9					

หมายเหตุ : ประกาศคณะกรรมการสิ่งแวดล้อมแห่งชาติ ฉบับที่ 8 (พ.ศ. 2537) ออกตามความในพระราชบัญญัติส่งเสริมและรักษาคุณภาพสิ่งแวดล้อมแห่งชาติ พ.ศ. 2535

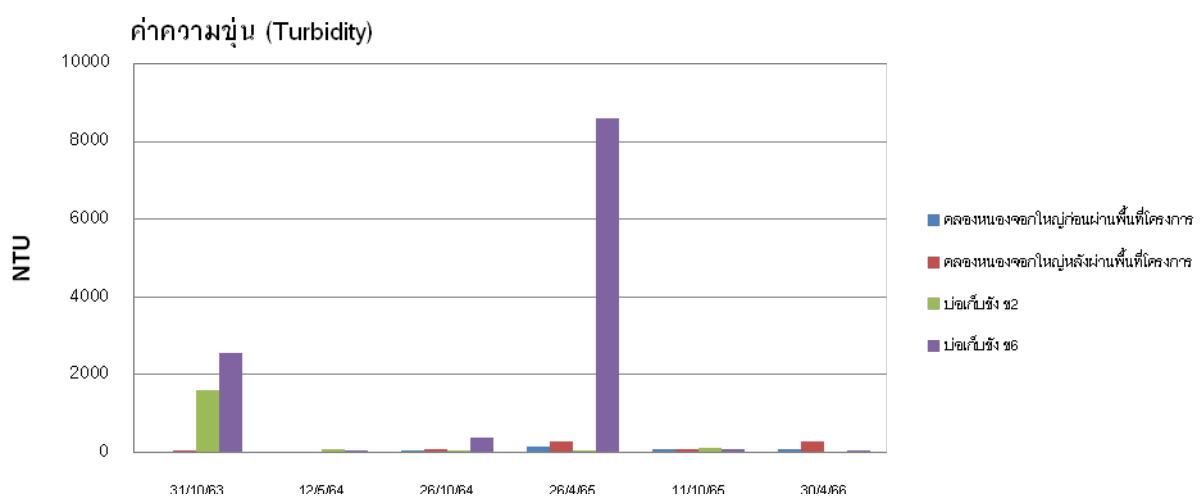
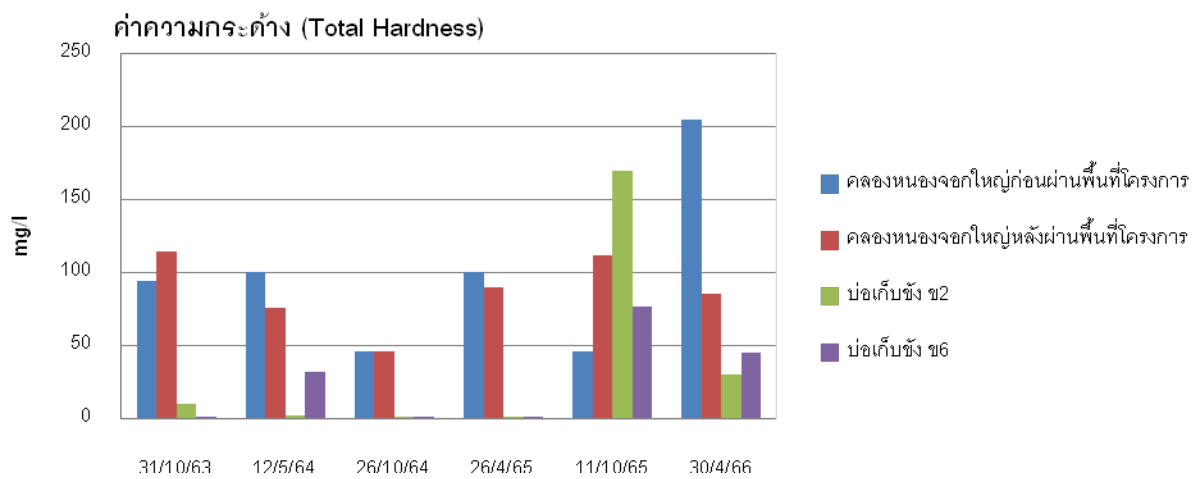
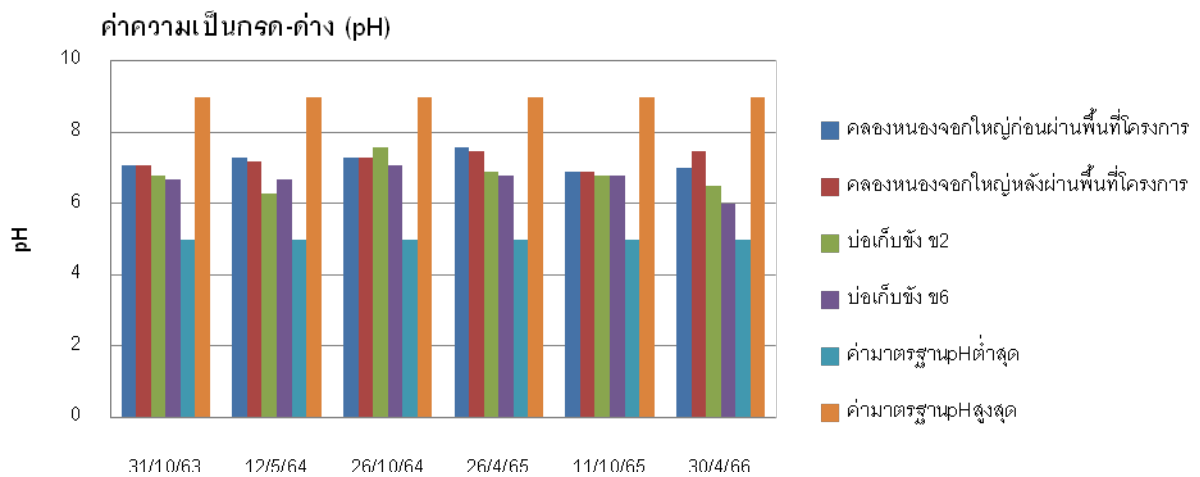
เรื่อง กำหนดมาตรฐานคุณภาพน้ำในแหล่งน้ำผิวดิน

ตารางที่ 11 เปรียบเทียบผลการตรวจวัดคุณภาพน้ำ บ่อเก็บข้างภายในโครงการ

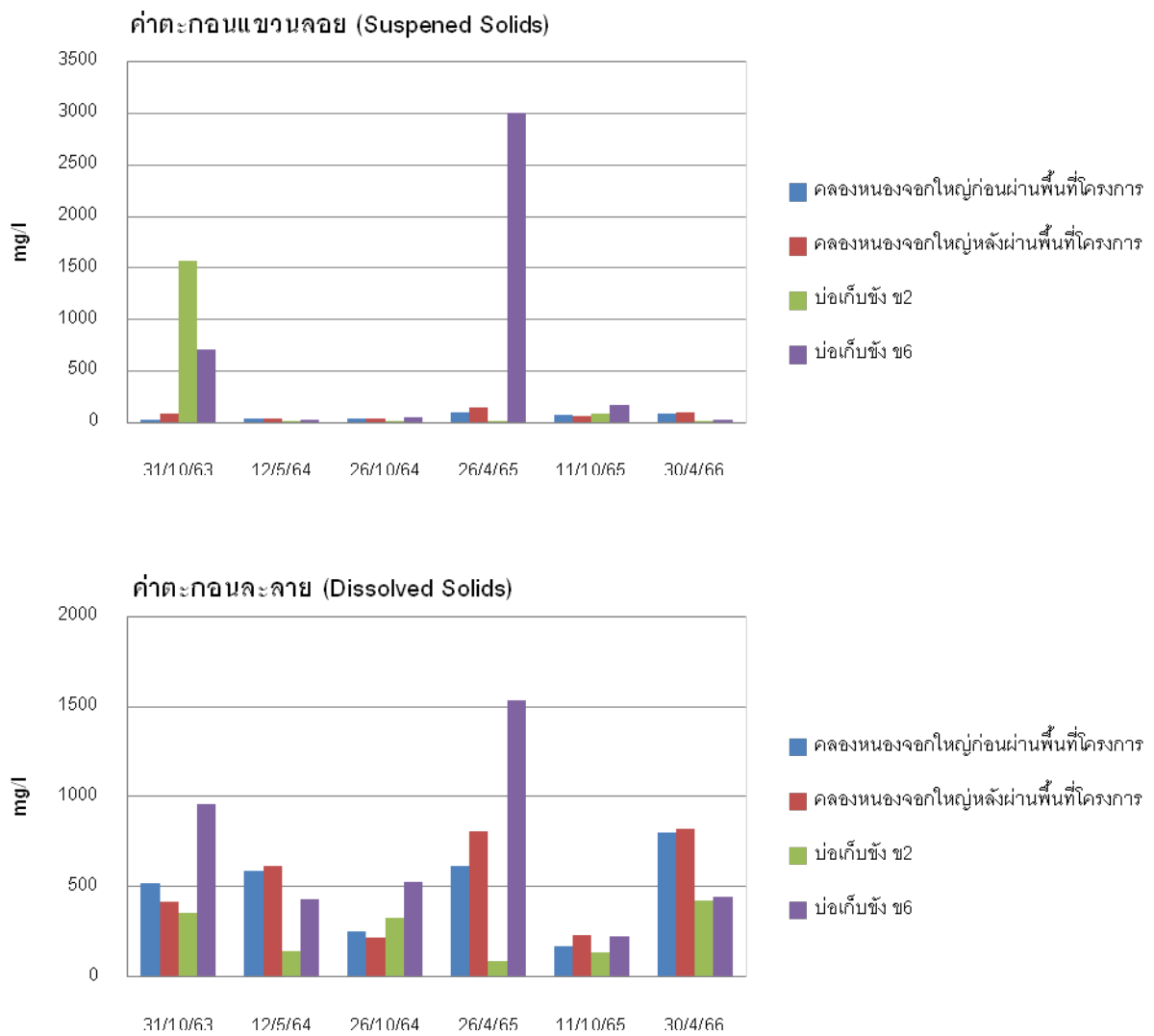
ดัชนีคุณภาพน้ำ	บ่อเก็บข้าง ข2					
	31 ต.ค.63	12 พ.ค.64	26 ต.ค.64	26 เม.ย.65	11 ต.ค.65	30 เม.ย.66
pH	6.8	6.3	7.6	6.9	6.8	6.5
Total Hardness (mg/l as CaCO ₃)	10	<2	<2.0	<2.0	40	30
Turbidity (NTU)	1,610	70.8	50.1	43.5	124	11.5
Total Dissolved Solids (mg/l)	360	145	330	90	135	425
Total Suspended Solids(mg/l)	1,572	16.3	11.0	11.0	77.5	12.6
ดัชนีคุณภาพน้ำ	บ่อเก็บข้าง ข6					
	31 ต.ค.63	12 พ.ค.64	26 ต.ค.64	26 เม.ย.65	11 ต.ค.65	30 เม.ย.66
pH	6.7	6.7	7.1	6.8	6.8	6.0
Total Hardness (mg/l as CaCO ₃)	<2	32	<2.0	<2.0	38	45
Turbidity (NTU)	2,550	71.7	404	8,600	86	49.6
Total Dissolved Solids (mg/l)	965	435	530	1,540	225	445
Total Suspended Solids(mg/l)	708	26.2	50.6	3,013	163	28.6
ค่ามาตรฐานน้ำผิวดิน*	pH 5-9					

หมายเหตุ : ประกาศคณะกรรมการสิ่งแวดล้อมแห่งชาติ ฉบับที่ 8 (พ.ศ. 2537) ออกตามความในพระราชบัญญัติส่งเสริมและรักษาคุณภาพสิ่งแวดล้อมแห่งชาติ พ.ศ. 2535

เรื่อง กำหนดมาตรฐานคุณภาพน้ำในแหล่งน้ำผิวดิน



ภาพที่ 11 เปรียบเทียบคุณภาพน้ำ จากการวิเคราะห์ผลปี 2563-2566



ภาพที่ 11 เปรียบเทียบคุณภาพน้ำ จากการวิเคราะห์ผลปี 2563-2566 (ต่อ)

6.4 การสำรวจทัศนคติบ้านราษฎร รัศมี 500 เมตร

สำรวจทัศนคติบ้านราษฎร ในรัศมีไม่เกิน 500 เมตรโดยรอบพื้นที่โครงการ ในวันที่ 29 เมษายน 2566 ด้วยวิธีการสัมภาษณ์เชิงลึก เกี่ยวกับผลกระทบที่ได้รับจากกิจกรรมการทำเหมืองของโครงการทั้งเชิงบวกและเชิงลบ และการพัฒนาของชุมชนโดยรอบโครงการ ซึ่งสรุปรายละเอียดดังตารางที่ 12

ตารางที่ 12 สรุปรายละเอียดทัศนคติราษฎรในรัศมี 500 เมตรโดยรอบโครงการ

ที่อยู่ผู้ให้สัมภาษณ์	สรุปความคิดเห็น
12/3 ม.10 บ้านหนองจอกใหญ่ ต.โคกแย้	<p>ทัศนคติต่อโครงการ : ไม่ได้รับผลกระทบใด ๆ โครงการ และไม่มีการพัฒนาพื้นที่โดยรอบแต่อย่างใด และราษฎรส่วนใหญ่อยู่ระหว่างการทำนา</p> <p>ข้อเสนอแนะ : ให้ปฏิบัติตามมาตรการฯ อย่างเคร่งครัด</p>
5 ม.11 บ้านหนองจอกใหญ่ ต.โคกแย้	<p>ทัศนคติต่อโครงการ : ไม่ได้รับผลกระทบใด ๆ จากกิจกรรมของโครงการ และคิดว่าชุมชนไม่มีการพัฒนาเพิ่มขึ้น และมีน้ำทำนาพอประมาณไม่ได้ทำนาเองแต่ให้เช่าที่ดิน</p> <p>ข้อเสนอแนะ : ไม่มีข้อเสนอแนะเพิ่มเติม</p>
15/2 ม.10 บ้านหนองจอกใหญ่ ต.โคกแย้	<p>ทัศนคติต่อโครงการ : ได้รับผลกระทบด้านฝุ่นละออง มีแร่ดินเหนียวสีตกหล่นเนื่องจากติดล้อรถบรรทุกออกมา และคิดว่าชุมชนไม่ได้มีการพัฒนาในทางที่ดีขึ้น</p> <p>ข้อเสนอแนะ : ไม่มีข้อเสนอแนะเพิ่มเติม</p>
38 ม.5 บ้านหนองมน ต.บ้านลำ	<p>ทัศนคติต่อโครงการ : ไม่ได้รับผลกระทบใด ๆ และคิดว่าชุมชนมีการพัฒนาเท่าเดิม เศรษฐกิจไม่ดี การทำนาพื้นที่นาอยู่ห่างจากพื้นที่โครงการจึงไม่สามารถนำน้ำจากพื้นที่โครงการมาทำนาได้ ในปัจจุบันแบ่งที่นาให้ลูก ๆ หมดแล้ว</p> <p>ข้อเสนอแนะ : ไม่มีข้อเสนอแนะเพิ่มเติม</p>
10/1 ม.10 บ้านหนองจอกใหญ่ ต.โคกแย้	<p>ทัศนคติต่อโครงการ : ได้รับผลกระทบด้านฝุ่นละอองจากรถวิ่ง และช่วงฤดูฝนมักมีดินติดล้อออกมาที่ถนน และช่วงที่กลับพื้นที่เหมืองเป็นรถเปล่า รถวิ่งเร็ว และรู้สึกว่าการพัฒนาที่ดินขึ้น รู้สึกเฉย ๆ</p> <p>ข้อเสนอแนะ : ไม่มีข้อเสนอแนะเพิ่มเติม</p>
10/3 ม.11 บ้านหนองจอกใหญ่ ต.โคกแย้	<p>ทัศนคติต่อโครงการ : ไม่ได้รับผลกระทบใด ๆ และคิดว่าชุมชนไม่มีการพัฒนาไปกว่าเดิม เศรษฐกิจไม่ดี การใช้จ่ายลดลง ไม่เหมือนเดิม</p> <p>ข้อเสนอแนะ : ไม่มีข้อเสนอแนะเพิ่มเติม</p>
12/5 ม.11 บ้านหนองจอกใหญ่ ต.โคกแย้	<p>ทัศนคติต่อโครงการ : ไม่ได้รับผลกระทบใด ๆ เศรษฐกิจของชุมชนคิดว่าดีขึ้น</p> <p>ข้อเสนอแนะ : อยากให้มีการตรวจรักษาโรคให้ดียิ่งขึ้น</p>